



HUB STYLE SERIES

Assembly, Take Down and Care/Use Instructions

FOR THE FOLLOWING MODELS:

- Bunker Series: 210(641300), 250(641310), 310(641400), 450(641500)
- HQ Series: 100(641000), 200(641100)(6003), 300(641200) • Bro Series(641320)

SET-UP INSTRUCTIONS:

Practice opening the shelter before out on the ice.

1. Unzip backpack carrying bag completely and remove the shelter.
2. Remove Velcro straps from around the shelter.

CAUTION: The shelter arms should fold up and fold down without tension. If the arms do not fold up or down freely, **do not force them.** This will cause damage to the Hub. Re-align the Hub arms and try again.

3. Lay the shelter flat on the ground, making sure there is no material that is twisted or overlapping the ends of any poles. Open the shelter to the position shown in PHOTO #1 by pulling down on one or two of the shelter legs.

CAUTION: If you are attempting to open the shelter in windy conditions, lightly step on the storm flap, while holding the corner of the shelter, to help hold the shelter in place. Anchor at least one corner of the shelter. If the hubs and wall rods are not properly aligned, the shelter will not open completely. Adjust the hub and wall rods so that they are not twisted off center.

4. Grasp the webbing loop that is located in the center of the roof and pull outward and upward until the roof section opens. For the HQ 300 and Bunker 450, do the same for the second roof section. Both roof sections should now be open as shown in PHOTO #2.

5. Grasp the webbing loop that is located in the center of one wall and pull outward so that wall pops open as shown in PHOTO #3. If you have not already used one anchor to help keep the shelter into place, be sure to stand on the storm flap when popping open the wall.

6. Repeat step 5 for each side of the shelter. Once each side is opened, the shelter should look as shown in PHOTO #4.

7. Before putting in all anchors, be sure the storm flaps are pulled from under the shelter. Screw the anchors into the ice through the grommets at each corner of the shelter. On the HQ 300 and Bunker 450, there are additional grommets in the middle of each side wall as well as additional ice anchors. Be sure to screw the anchors all the way into the ice.

8. Screw the remaining anchors into the ice 2 to 3 feet from the shelter, into the wind. Secure one of the tie-down ropes to the eyelet on the side of the shelter facing into the wind. Secure the opposite end of the rope to the anchor facing into the wind. Adjust the tension slide until the rope is taut. Repeat with the second tie down rope.

9. To open the Max Vent System on the outside of the shelter, pull the flap outward and attach the Velcro tab under the vent.

10. To open the Max Vent System on the inside of the shelter, pull the Velcro flap downward.

TAKE-DOWN INSTRUCTIONS:

Practice taking down the shelter before attempting on the ice.

1. Disconnect all tie-down ropes and remove all but one of the ice anchors before taking down the shelter.
2. Hold one corner of the roof up with one hand and push the center of the roof down and inward with the other hand to collapse the roof.
3. While holding the corner of the shelter, push the eyelet at the center of the wall inward to collapse the wall. Repeat for each side of the shelter.
4. Remove the remaining ice anchor before folding the shelter up.
5. Align the hub and wall poles so that they are not twisted.
6. Starting at one corner, lift the poles toward the center of the shelter. Repeat at each corner as you walk around the shelter until all poles are brought up to the center as shown in PHOTO #5.
7. Attach the Velcro straps around the shelter before placing in the backpack carrying bag. Be sure to close the zipper on the bag.

SAFETY AND MAINTENANCE INSTRUCTIONS

- Due to traffic on lakes, ice fishing can be hazardous at night. If you choose to fish at night or in conditions with poor visibility, be sure to take precautions.
- Never leave the ice shelter unattended.
- Take down shelter when not in use to avoid unnecessary damage. Use extra tie-downs during excessive winds.

LONG TERM STORAGE

Make sure your Frabill ice shelter is completely dry before storing for long periods of time. Store shelter in a cool, dry place, away from rodents.

SHELTER COMPONENTS:

HUB MODEL	TIE-DOWN ROPES	ICE ANCHORS	WINDOWS	CARRY BAG	HUB ASSEMBLIES
641000	600011	81971	81973	81974	81983(5)
641100 (6003)	600011	81971	81973	81975	81984(5)
641200	600011	81971	81973	81976	81984(8)
641300	600011	81970	81972	81977	81985(4), 81986(1)
641310	600011	81970	81972	81978	81985(4), 81986(1)
641320	600011	81970	81972	81981	81989(4), 81990(1)
641400	600011	81970	81972	81979	81987(4), 81988(1)
641500	600011	81970	81972	81980	81992(4), 81991(2), 81986(2)

WARNING!

(indicates a potential hazardous situation which, if not avoided, could result in injury or death)

- Death from asphyxiation may occur from propane heaters or lanterns in a non-ventilated area.
- Keep top of doors unzipped for ventilation.
- Keep all flame and heat sources away from this tent fabric.
- This tent is made with flame-resistant fabric, which meets the flammability requirements of CPAI-84. It is not fire-proof. The fabric will burn if left in continuous contact with any flame source.
- The application of any foreign substance to the tent may render the flame-resistant properties ineffective.
- Never use candles, matches, or open flames of any kind near a tent.
- Cooking inside a tent is dangerous.
- Build campfires downwind and several meters away from a tent. Always be sure to extinguish campfires before leaving camp or retiring for the night.
- Practice extreme caution when using fuel powered lanterns and heaters inside a tent. Use battery operated equipment whenever possible.
- Never refuel lamps, heaters, or stoves inside a tent.
- Extinguish or turn off all lanterns before going to sleep.
- Avoid smoking inside a tent.
- Never store flammable liquids inside a tent.

Injury or death may result if:

- Tent is exposed to open flame. Do not use open flame as heat source inside shelter.

Night-time collisions

- Exterior reflectors on all four corners must be visible.

Falling Hazard

- Never tow shelter with passengers inside.
- Never leave ice shelter unattended when set up.

All Other Models

Bunker 450 / HQ 300

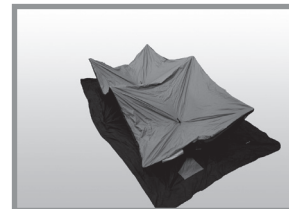


PHOTO 1



PHOTO 2



PHOTO 3



PHOTO 4



PHOTO 5

SÉRIE DE STYLE À MOYEU

Assemblage, désassemblage et instruction d'utilisation/entretien

POUR LES MODÈLES SUIVANTS :

- Série de Bunker: 210(641300), 250(641310), 310(641400), 450(641500)
- Série de HQ: 100(641000), 200(641100)(6003), 300(641200) • Série de Bro(641320)

INSTRUCTIONS DE MISE EN PLACE :

Pratiquer l'ouverture de l'abri avant d'essayer de le mettre sur la glace.

1. Dézipper le sac complètement et retirer l'abri.
2. Retirer les courroies en velcro autour de l'abri.

Prudence: les bras d'abri devraient se plier et replier sans tensions. Si les bras ne se plient pas ou en bas librement, **NE LES FORCEZ PAS.** Cela provoquera le dommage au moyeu. Remettez en ligne les bras de moyeux et essayer de nouveau.

3. Étendre l'abri à plat sur le sol, s'assurant qu'il n'y a aucun matériel qui est tordu ou dépasse les extrémités de tous les poteaux. Ouvrir l'abri à la position montrée sur la PHOTO #1 en tirant sur une ou plus des pattes de l'abri.

MISE EN GARDE : Si vous essayez d'ouvrir l'abri dans des conditions venteuses, mettez le pied sur l'abattant, tout en tenant le coin de l'abri, pour aider à garder l'abri en place. Ancrez au moins un coin de l'abri. Si les tiges latérales et moyeux ne sont pas alignés de manière appropriée, l'abri ne s'ouvrira pas complètement. Ajustez le moyeu et les tiges latérales pour qu'ils ne soient pas excentrés.

4. Prendre la boucle de filet située au centre du toit et tirer vers l'extérieur et vers l'intérieur jusqu'à ce que la section de toit s'ouvre. Pour HQ 300 et Bunker 450, faire la même chose pour la deuxième section de toit. Les deux sections de toit devraient maintenant ouvrir tel que montré sur la PHOTO #2.
5. Prendre la boucle de filet qui est située au centre d'un mur et tirer vers l'extérieur et vers l'intérieur pour que le mur s'ouvre tel que montré sur la PHOTO #3. Si vous n'avez pas déjà utilisé une ancre pour aider à garder l'abri en place, s'assurer de se tenir sur l'abattant pour aider à garder l'abri en place, s'assurer de se tenir sur l'abattant en faisant ouvrir le mur.
6. Répéter l'étape 5 pour chaque côté de l'abri. Une fois que chaque côté est ouvert, l'abri devrait être tel que montré sur la PHOTO #4.
7. Avant d'enfoncer tous les ancrs, s'assurer que les abattants sont retirés du dessous de l'abri. Visser les ancrs dans la glace par les rondelles à chaque coin de l'abri. Sur HQ 300 et Bunker 450, il y a des rondelles supplémentaires dans le milieu de chaque mur latéral aussi bien que des ancrs à glace. S'assurer de bien visser toutes les ancrs dans la glace.
8. Visser les ancrs restantes dans la glace 2 à 3 pieds de l'abri, dans le vent. Fixer l'une des cordes d'attache à l'œillet sur le côté de l'abri face au vent. Fixer l'extrémité opposée de la corde à l'ancre face au vent. Ajuster la coulisse de tension jusqu'à ce que la corde soit raide. Répéter avec la deuxième corde d'attache.
9. Pour ouvrir le système de ventilation maximum à l'extérieur de l'abri, tirer l'abattant vers l'extérieur et attacher la languette velcro sous l'évent.
10. Pour ouvrir le système de ventilation maximum à l'intérieur de l'abri, tirer l'abattant à velcro vers le bas.

INSTRUCTIONS DE DÉMONTAGE

Pratiquer à démonter l'abri avant d'essayer de l'installer sur la glace.

1. Détacher toutes les cordes d'attache et les retirer toutes sans une des ancrs à glace avant de démonter l'abri.
2. Tenir un coin du toit vers le haut avec une main et pousser le centre du toit vers le bas et vers l'intérieur avec l'autre main pour faire descendre le toit. Pour Headquarters, répéter pour la deuxième section de toit.
3. Tout en tenant un coin de l'abri, pousser l'œillet au centre du mur vers l'intérieur pour faire tomber le mur. Répéter pour chaque côté de l'abri. **MISE EN GARDE :** désengager doucement le moyeu. Ne jamais utiliser une force excessive pour faire tomber les moyeux ce qui pourrait résulter en dommage à votre abri.
4. Retirer l'ancre à glace restante avant de replier l'abri.
5. Aligner les poteaux de mur et moyeu pour qu'ils ne soient pas tordus.
6. Débutant à un coin, soulever les poteaux vers le centre de l'abri. Répéter pour chaque coin en marchant autour de l'abri jusqu'à ce que tous les poteaux soient amenés au centre tel que montré à la PHOTO #5. Vous pouvez également compléter l'étape #6 en laissant l'abri sur le sol et en retirant les poteaux.
7. Attacher les courroies en velcro autour de l'abri avant de le placer dans le sac à dos de transport. S'assurer de fermer la glissière sur le sac.

INSTRUCTIONS DE SÉCURITÉ ET ENTRETIEN:

- En raison de la circulation sur les lacs, la pêche sous la glace peut être dangereuse la nuit. Si vous choisissez de pêcher durant la nuit ou dans des conditions de faible visibilité, assurez-vous de prendre des mesures de précaution.
- Ne jamais laisser l'abri sur glace sans surveillance.
- Démontez l'abri quand il n'est pas utilisé pour éviter un dommage inutile. Utiliser des attaches d'ancrage supplémentaires pendant des vents excessifs.

RANGEMENT À LONG TERME

S'assurer que l'abri sur glace Frabill est entièrement sec avant le rangement pour de longues périodes de temps. Entreposer l'abri dans un endroit sec et frais loin des rongeurs.

COMPOSANTS DE L'ABRI :

HUB MODEL	CORDES D'ATTACHE	ANCRS À GLACE	FENÊTRES	SAC À DOS DE TRANSPORT	ASSEMBLAGE MOYEU
641000	600011	81971	81973	81974	81983(5)
641100 (6003)	600011	81971	81973	81975	81984(5)
641200	600011	81971	81973	81976	81984(8)
641300	600011	81970	81972	81977	81985(4), 81986(1)
641310	600011	81970	81972	81978	81985(4), 81986(1)
641320	600011	81970	81972	81981	81989(4), 81990(1)
641400	600011	81970	81972	81979	81987(4), 81988(1)
641500	600011	81970	81972	81980	81992(4), 81991(2), 81986(2)

AVERTISSEMENT

(indique une situation potentiellement dangereuse qui, si elle n'est pas évitée, pourrait résulter en blessure ou la mort).

- La mort or l'asphyxie peut se produire des chaufferettes au propane ou lanternes dans un endroit non ventilé.
- Garder le haut des porte dézippé pour de la ventilation.
- Garder toutes les sources de flamme et de chaleur éloignées du tissu de cette tente.
- Cette tente est faite de tissu résistant à la flamme, qui satisfait les normes CPAI-84 d'inflammabilité. Elle n'est pas résistante au feu. Le tissu brûlera si laissé en contact continu avec toute source de flamme.
- L'application de toute substance étrangère à la tente peut rendre les propriétés de résistance à la flamme inefficaces.
- Ne jamais utiliser de chandelles, allumettes, ou flammes nues de toute sorte près d'une tente.
- Faire la cuisson à l'intérieur d'une tente est dangereux.
- Construire les feux de camps dans le sens du vent et plusieurs mètres d'une tente. S'assurer toujours d'éteindre les feux de camp avant de quitter le camp ou de se retirer pour la nuit.
- Faire preuve de précaution extrême en utilisant des lanternes et chaufferettes alimentées au carburant/combustible à l'intérieur d'une tente. Utiliser de l'équipement alimenté par piles ou batterie lorsqu'il est possible.
- Ne jamais faire le ravitaillement en combustible de lampes, chaufferettes ou poêles à l'intérieur d'une tente.
- Éteindre ou fermer toutes les lanternes avant d'aller se coucher.
- Éviter de fumer à l'intérieur d'une tente.
- Ne jamais entreposer des liquides inflammables à l'intérieur d'une tente.

Une blessure ou la mort peut en résulter :

- La tente est exposée aux flammes nues. Ne pas utiliser une flamme nue comme source de chaleur à l'intérieur de l'abri.

Collisions durant la nuit

- Des réflecteurs extérieurs sur tous les quatre coins doivent être visibles.

Danger de chute

- Ne jamais remorquer un abri avec des passagers à l'intérieur.
- Ne jamais laisser l'abri sur glace sans surveillance quand il est monté.

Tous les autres modèles

Bunker 450 / HQ 300



PHOTO 1

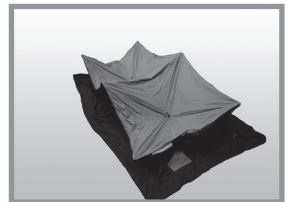


PHOTO 2



PHOTO 3



PHOTO 4



PHOTO 5



PHOTO 6



PHOTO 7



PHOTO 8



PHOTO 9

